

JINDAI Style

Kanagawa University Cultural Magazine

神奈川大学通信 神大スタイル

No.243
May 2003

JINDAI
Style
No.243
May 2003

2003年5月31日発行

KU

編集・発行 / 神奈川大学通信 JINDAI Style 編集専門委員会

〒221-8686 横浜府神奈川區六角橋3-27-1

045-481-5661



特集

こんなご時世だから、タバコにサヨナラしてみませんか？

チャレンジ! 禁煙

[学生編集スタッフ責任編集] 第16回
十人十色の学生生活 じめじめムードをフツ飛ばせ!!

Spot Light スポットライト



東 憲一さん
(工学部建築学科2年)

小さい頃、「チャンバラごっこ」ってやらなかった？
「ごっこ」の枠を越え、本気で極めてしまったのが
スポーツチャンバラ歴10年の東さんだ。第28回ス
ポーツチャンバラ世界選手権 / 短刀の部で勝ち
あがり、統一チャンピオン戦でも優勝。見事世界
チャンピオンとなった。実は東さん、2000年度にも
世界一となったのだが、チャンピオンになることに
それほど執着していない様子で、今後の目標は全
種目制覇だそうだ。小太刀やなぎなたなど、使用
する武器の種類がいくつもあるスポーツなので「ど
んどん新しいことにチャレンジしたい」と話してくれ
た。「だって、ずっと同じ武器・同じ試合相手とじゃ
つまらないでしょ？」東さんにとってスポーツチャン
バラはあくまで趣味であり、スポーツであるらしい。



CONTENTS

Special Edition

02 **チャレンジ! 禁煙**

こんなご時世だから、タバコにサヨナラしてみませんか?

「喫煙大国」ニッポン / タバコの有害性と受動喫煙による健康被害 / 禁煙に挑戦! / 自分の健康は自分で守る

Data 日常生活で出会う危険 / 主要各国の成人喫煙率 / 神大生の喫煙率
病死者のうちタバコが原因のものが占める割合

JINDAI EYES

05 **視座2003** 外国語学部教授 奥田宏子

情報を讀み解く Media Literacy 第0回
イタリアの新聞をウォッチング

06 **JINDAI Lecture PR** 外国語学部英語英文学科3年 竹村麻希

「イギリス文学史」橋本侃教授

07 **先輩に会いたい**

1989年第二経済学部経済学科卒業
2002年大学院経済学研究科経済学専攻博士後期課程単位取得満期退学 谷川 茂さん

【佛教育史料出版会 代表取締役】

自分が水を得た魚になるには何をすべきか、わかった方がトク。やるだけやって、駄目ならやめればいい。

08 **Oasis** 文芸部 元松 晃 / 写真研究部 山本武志

星屑 ~ endless train ~

CATCH UP

09 **学生スタッフ探検隊** [学生編集スタッフ責任編集] 第16回

十人十色の学生生活 じめじめムードをフツ飛ばせ!!

11 **TOPICS** ● 第三者評価における神大「大学ランキング」に見る神大の評価 ● 入学おめでとう 2003年度入学式盛大に挙行 ● 最先端研究を担う研究施設 HRCハイテクリサーチセンター完成 ● 新しい学びのかたち 法科大学院開設に向けて準備進行中 ● 知の冒険を始めよう! 図書館システムリニューアル ● 新しい味を提供 学生食堂リニューアルオープン

12 **お国自慢** 外国語学部中国語学科2年 関川玲加

静岡

CAMPUS SQUARE

13 **KU PHOTO DOCUMENT** 風景をつくる人々

14 **私の太鼓判** [DEP'T EAST] 経済学部経済学科4年 溝口 直

15 **Information** 大学からのお知らせ

17 **Close Up** クラブ・サークル紹介 [レスリング部(湘南ひらつかキャンパス)]

17 **Club&Circle Report** 活動報告

18 **Back Stage** 掲示板 / 編集後記 / 投稿募集 / PRESENT

Spot Light 工学部建築学科2年 東 憲一さん

視座
1つのテーマを、多角的な視点からみる企画。年間のテーマを決め、さまざまな分野の教員に考察してもらいます。

JINDAI Lecture PR
学生オススメの神大の授業紹介です。

先輩に会いたい
さまざまな分野で活躍している神大OB・OGからの、神大生へのメッセージです。

Oasis
写真・詩・イラストなど神大の学生・教職員の作品を紹介するページです。

学生スタッフ探検隊
神大スタイル学生編集スタッフによる責任編集のページです。キャンパスライフに密着した学内外の情報を提供します。

お国自慢
全国各地のふるさと便りを出身学生がお届けします。

喫煙による健康への悪影響、非喫煙者の被害、分煙の徹底が盛り込まれた「健康増進法」の施行、
ポイ捨て禁止条例の制定、公共空間における喫煙スペースの減少、タバコ税の増税、など、
喫煙をめぐる環境はこのところ大きく変わってきています。
神奈川大学でも、今年の4月1日から横浜・湘南ひらつか両キャンパスで完全分煙化が行われ、
教室・階段・廊下等はもちろん、学内数ヶ所に設けられた喫煙スペース以外での喫煙および、歩きタバコ、ポイ捨ては禁止されています。
ご存知ですかね??
愛煙家にとっては、煙たい話・肩身の狭い話の多い昨今でしょ??
でもこんなご時世だから、タバコにサヨナラしてみませんか??



Special Edition
こんなご時世だから、タバコにサヨナラしてみませんか?

禁煙

チャレンジ!

DATA 日常生活で出会う危険(10万人あたりの生涯死亡リスク)

平均的喫煙者のタバコ病死	50,000
家庭・職場の受動喫煙死(総計)	5,000以上
家庭・職場の受動喫煙による	
肺ガン死	700
心筋梗塞死	4,000
交通事故死	1,000
石綿内装破損住宅で肺ガン死	460
東京環七そばに住みディーゼル排ガスで肺ガン死	300
北海道地方都市に住みディーゼル排ガスで肺ガン死	3
環境汚染許容基準	1
胸部X線撮影1枚で肺ガン死	0.05~0.5

(2002年 深川市立総合病院 松崎幸氏作成)



表紙の人 今回の表紙は、さわやかフレッシュマン 畠山歩くん(電気電子情報工学科1年)です。水泳部に所属するインターハイ経験者で、めざすは日本選手権!というスポーツマン。そんな彼のこだわりは、其の専「部活が忙しいので、勉強は授業中に覚えてしまえ!」其の専「結婚相手に求める条件ベスト4、相性愛嬌 教養 顔」其の専「座右の銘は 思う念力岩をも通す!」、其の専「いや、おにぎりを貰うならスリーエフだっ!」なのだそう。水泳歴15年という一筋な面をもつ一方で、明朗でおもしろい性格の持ち主です。最後に、彼から一言。「お付き合いしていただける方募集です」
撮影 / 文 南 綾子(英語英文学科3年)

DATA 主要各国の成人喫煙率

	男性	女性
Japan(1998)	52.8%	13.4%
Russian Federation(1996)	63.0%	5.5%
China(1996)	63.0%	3.0%
France(1997)	39.0%	27.0%
United Kingdom(1996)	29.0%	28.0%
Italy(1998)	32.2%	17.3%
Germany(1997)	43.2%	30.0%
Australia(1995)	27.1%	23.2%
Canada(1999)	27.0%	23.0%
United States of America(1997)	27.6%	22.1%

(「たばこ健康」ホームページより抜粋)

DATA 神大生の喫煙率

2~4年生	33.2%	11.2%
-------	-------	-------

(「JINDAI Style No.239」アンケートより)

喫煙大国「ニッポン」

3152万人のスマーカー

J(日本たばこ産業)が前身の日本専売公社時代の1965年から行ってきた「全国喫煙者率調査」によると、成人男性の喫煙率は1966年の83.7%をピークに、2002年の調査では49.1%まで減少していますが、欧米諸国と比べてまだ高いことが特徴です。成人女性の喫煙率は、この40年近くの間に、平均15%前後(2002年は14.0%)とほとんど変化がありませんが、20歳代では増加傾向にあり、青少年の喫煙とともに憂慮する声が上がっています。

タバコの有害性と受動喫煙による健康被害

繰り返し指摘されているタバコの有害性は世界共通の認識となっています。黒く変色した肺の写真を、強烈なインパクトで見た覚えのある方も多いのではないのでしょうか？

タバコの煙に含まれる化学物質は約4000種類。一酸化炭素やニコチンは動脈硬化を促進させ、また、煙に含まれる発がん物質が、肺がんや喉頭がんなどの多くのがんの原因になると推定されています。ちなみに、喫煙を始めた時期が早いほどリスクは高く、非喫煙者が60歳までに肺がんで死亡する割合に比べて、16~25歳に吸い始めた人は15倍になるとい調査データもあります。

DATA 病死者のうちタバコが原因のものが占める割合



タバコってこんなに有害だったんだ!

健康増進法(平成15年5月1日施行)(抜粋) 第五章第二節 受動喫煙の防止 第二十五条 学校、体育館、病院、劇場、観覧場、集会場、展示場、百貨店、事務所、官公庁施設、飲食店その他の多数の者が利用する施設を管理する者は、これらを利用する者について、受動喫煙(室内又はこれに準ずる環境において、他人のたばこの煙を吸わされることをいう。を防止するために必要な措置を講ずるよう努めなければならない。 * 「健康増進法」の施行から1ヶ月。すでに神大キャンパスでも分煙化が実施されているほか、神大生が利用する東急や小田急をはじめとした多くの鉄道会社では駅構内の、また高速道路のサービスエリアなどでも、完全禁煙化が実施されています。



喫煙コーナーが廃止された羽田空港出発カウンター前ロビー



キャンパス内でも指定箇所以外は全面禁煙に

健康増進法を受けて駅構内は全面的に禁煙に

タバコレジン 禁煙

ほとんどの喫煙者は、タバコが健康に及ぼす影響を知らながら喫煙を続けているといえます。なかには禁煙に挑戦してみたいけれど、続かなかつたという方もいるのではないのでしょうか？これは喫煙が単なる習慣というだけではなく、依存症だからと言われています。タバコは嗜好品ではなく、依存性薬物だと表現する学者もいます。

まずは、下段の「ニコチン依存度判定法」であなたのポイントを集計してみてください。これは、1978年にFagerstromが開発した評価基準を、1991年にHeathertonが改訂したもので、ニコチン依存の程度を容易に判定できます。

判定結果の点数が低いほど、ニコチン依存度は低く(ライトスマーカー)、逆に6点以上は重症のニコチン依存症(ヘビースマーカー)で、タバコに含まれるニコチンが脳に作用してホルモンのバランスを崩し、タバコが切れると「イライラする」「集中できない」「どうしても吸いたい」という衝動を起こすといった症状があります。健康への影響も大きく、自力での禁煙には大きな困難が伴うようです。このため、禁煙補助薬を使ったり、状況に応じて禁煙外来の医師の力を借りたりするのも有効でしょう。

一方、「依存度判定法」で点数の低い人は、ニコチン依存というより、長年吸ってきたことによる習慣とか、手持ち無沙汰の解消とか、間を持たせるといった心理的依存行動的依存・習慣による影響が考えられています。神大生の皆さんはどちらのケースに該当する方が多いのではないのでしょうか？対処方法としては、「環境改善法」「行動パターン変更法」「代償行動法」などが提唱されています。

- 環境改善法**
～タバコの誘惑を回避する
ライター・灰皿を捨てる、吸いたくなる場所を避ける、喫煙者に近づかない... など
- 行動パターン変更法**
～喫煙と結びつく行動パターンの変更
起床後の行動順序を変える、食後にすぐ席を立つ、アルコールを控える... など
- 代償行動法**
～喫煙願望を他の行動に変える
熱いお茶や冷水を飲む、じっと時計を見つめる、歯磨きする、昼寝する... など

ここがポイント!
禁煙中に何度も襲ってくるのが「1本だけならいいかな」という誘惑。禁煙外来の医師により「1本だけおぼけ」と命名されたこのおぼけに屈して1本吸ってしまうと、苦勞して続けた禁煙もたちまちもとの本数に戻ってしまうといえます。これだけはあなたの強い気持ちで撃退する必要があります。

	0点	1点	2点	3点
Q.1 朝、起床後何分で最初の喫煙をしますか?	61分後以降	31~60分	6~30分	5分以内
Q.2 寺院や図書館、映画館など、喫煙を禁じられている場所で禁煙することが難しいですか?	いいえ	はい		
Q.3 1日の喫煙の中で、どれが一番やめにくいですか?	朝最初の1本以外	朝最初の1本		
Q.4 1日に何本喫煙しますか?	10本以下	11~20本	21~30本	31本以上
Q.5 起床後数時間に喫煙する本数の方が、それ以降に喫煙する本数よりも多いですか?	いいえ	はい		
Q.6 ほとんど1日中、床に伏しているような病気の時でも、喫煙しますか?	いいえ	はい		

FTND Fagerstrom Test for Nicotine Dependence [Heatherton 1991]



禁煙補助薬

タバコが切れたときに起こる離脱症状(イライラ・集中できない...) に対して、ニコチンを薬剤として体内に補給し、その症状を和らげて禁煙を助ける医薬品で、大変楽に禁煙が始められます。現在国内では薬局で購入できる「ニコチンガム」と、医師の処方が必要な「ニコチンパッチ(貼り薬)があります。どちらも副作用が考えられるので、使用にあたっては専門家の指導を受けることが大切です。ちなみに離脱症状は禁煙後3日で消えるそうです。

自分の健康は自分で守る

現代社会においてはあらゆる生活の営みのなかで「自己責任」というものが大きくクローズアップされてきています。これは、自分自身の健康管理についても言えるもので、自分の健康は他人任せではなく、自分で管理するという認識と能力が求められるようになっていきます。同時に、権利のすみ分けもより厳格に求められ、喫煙ひとつとっても、他者に対して今まで以上に配慮する必要があるといえます。

禁煙を始めて、総死亡リスクが非喫煙者と同じになるのに、10年もかかると言われています。働き盛りの30歳代に健康体でいることの大切さを考えたら、みなさんは今決意する必要があると思いませんか？禁煙で得る健康、そして達成した自信は、きつとあなたの宝になりますよ。

一服の前に再考を



- 【参考資料・データ】
 たばこ健康 - 厚生労働省の最新たばこ情報 - <http://www.health-net.or.jp/tabacco/front.html>
 日本たばこ産業 <http://www.jti.co.jp>
 Smoke Free Page <http://www.nosmoking.jp>
 全国禁煙外来リスト http://www.kenkoukagaku.jp/healthy/tabako/kinen_list.html
 まゆみ先生の禁煙外来 <http://www.venus.dti.ne.jp/drmayumi>
 禁煙Webクリニック <http://www.nifty.com/kinen>
 洲本市禁煙専門外来&禁煙支援センター <http://www.1.sumoto.gr.jp/shinryou/kituen>
 朝日新聞 2003.3.30 Y 広げよう分煙の輪 考えよう禁煙の利

視座2003

今年度のテーマ
情報を読み解く
Media Literacy
第1回

イタリアの新聞をウォッチング



少ない日本情報、経済ニュースが中心
外国人が日本を、芸者、富士山、サムライの国と呼んだ時代のあとに、神楽の湯、生け花の時代が来て、やがて「新幹線、カラオケ」が加わり、今は、イチロ、中田、松井です。旅行が比較的容易な時代になっても、自分の目と足を使って日本を实地体験できない外国人もまだ多い。海外のメディアを介しての日本情報の量と質が気になります。

イタリアの場合、発行部数や発行頻度の点から影響力が大きい活字メディアである新聞ですが、代表紙のラ・リベラ、リノヴェリ、エマ、セツ、ラ・スタンプなどでの日本情報の量は非常に少ない。あても経済ニュース、それも3年くらい、金融危機や倒産など不況関連です。日本の社会や文化の記事になるのは、特殊な大事件例えは二〇〇一年の大阪小学校児童殺傷事件以外ほとんどありません。ラタはじめ高級ブランド品を愛用し、ネットにはデジカメ、サッカー好きからイタリアファンに、といった日本人が増加中と聞きましたが、そうだとすれば、イタリアがとくに関心をもつのは、やはり得意先日本人の懐具合、ひいては景気、ということになるのでしょうか。

「辺境の地」日本、新型肺炎は徹底報道

数年前、イタリアでの国際学会で開会にあたり会長が、本年は、辺境の地からの参加者もあり...と挨拶しました。参加者は私以外全員ヨーロッパ人だったので、辺境の地とは私の国、日本のことでした。この種のヨーロッパ中心思想は、イタリアに限った現象ではありませんが...

日本を含むアジア情報は総じて希薄。でもこうした情報がイタリアにとって不要不急であるのなら、やむをえない、と思っていると「さへ、新型肺炎(重症急性呼吸器症候群=SARS)の勃発です。一転して、香港、中国などアジアが注目的となり、ある日の見出しには「アジアの肺炎」の表現も...。症状の説明、予防方法、伝染経路など、詳細な調査に基づく連日の徹底報道です。

ヨーロッパでは中世以来、ペストの大流行によって一度ならず町の人口の半分近くを一挙に失うたりしました。未解明の部分を残す今回のような感染症に対する危機意識は、ペストの恐怖を知らない国のもので、おのずと違いです。過去の経験、それを踏まえての現在の国民感情、その感情に基づく「T」の度合いなどによって、新聞報道における力点が動く。

文化財保護の視点、イラク報道とイタリア

奥田宏子

外国語学部教授

PROFILE

1988年より神奈川大学外国語学部で英語、関連ゼミなどを担当。米国プリンマー大学大学院博士課程修了(Ph.D.)。専門分野である中世の視点から、イタリアを含むヨーロッパ文化をメディアを通してウォッチングしている。

新型肺炎と併行して報道されたのがイラク戦争。イタリアの新聞は開戦に先立って、もし攻撃されれば古代メソポタミア文明の遺産が破壊されると警告していました。上記「ラ・リベラ」紙は「イラクの文化遺産」のような重要な遺産があるのだから地図を掲げて示しました。古代ローマ文明の国ならではの文化的視点でした。

他の多くの国は、バグダッドの陥落で国立博物館から財宝が略奪されるのをテレビ画面に見て驚き、事後的に損失の大きさを悟り、嘆いたのですが、前もって警告したイタリアの新聞は、財宝の散逸は回避できたはず、石油の価値は分かってても文化の価値は分からないと、考古学者の声を引用して米國を批判しました。破壊された古代遺産は全土で五千箇所を越え、略奪された財宝が闇市に流出しないよう目下、回収を呼びかけているそうですが、時すでに遅しの感があります。

文化・文明遺産は人類の歩みの証し、よって未来の道しるべです。インターネットや衛星放送の整備とともに情報革命、メディア革命、が実現している今、グローバル化への道で、歴史認識の人類の共有が残された課題ですが、これがなかなかの難題となりそうです。

「イギリス文学史」はイギリスの文学の歴史を中心にたどっていく授業です。しかし、それだけではなくイギリスの人情、言語、宗教文化などさまざまなことを学ぶことができます。エトルアンワークや夏休みや冬休みなどの長期休暇を利用して、実際にイギリスの文学作品を読んでいきます。

この授業は他の授業に比べて大きな違いがあります。大学の授業は講義形式で、先生の講義を受けて学期末のテストに備えるといったものがほとんどです。ところが、この授業では毎回の授業の積み重ね、つまり元ある力を最終的にどのくらい伸ばせたかに注目がおかれまします。それは、「自ら学んで成長していく」という橋本先生のポリシーに基づいています。

「イギリス文学史」

橋本侃教授



この授業を理解するための参考書
▶ 橋本侃・伊藤克敏『英文学と英語学の世界』御茶の水書房 1900円
関連授業科目
▶ イギリス文化史、英語史、英米文学演習、英米文学特講
授業区分
▶ 外国語学部英語英文学科専修科目B群

Jindai Lecture PR

●横浜キャンパス

授業担当者からひとこと

外国語学部教授
橋本侃
HASHIMOTO Tsuyoshi



今の大学生はいよいよ詰め込むのに飽き飽きしている。いやなことはいらない。ならば、刺激を与えて好きになるように仕向けたい。知的好奇心を刺激するには何がいいか。興味がわきそうな課題を与え、ひたすら調べさせるのがいい。調べに飽きて、「英語はもういやだ、嫌いだ」という学生が出てこないのが救いだ。

課題にはコメントを付けて返す。そうすることで意思の疎通がはかれる。例年、途中退場者が出るが、最後まで頑張る人が多いと担当者としては嬉しい。通読する入パーバックスが増えるにしろ、原文で通読する楽しさがわかるようになって、後ろのレポートを仕上げる充実感を味わうにしろ、あれこれ辞典・事典をひっくり返してまで情報を集め、しかるべく分析する楽しさがわかるようになるだろう。その時こそ、「大学生」だ!

先輩に

会いたい。

ボル・ポト政権下のカンボジアで、なぜ同じ民族同士が殺しあったのか。そんな疑問がきっかけで、谷川茂さんはカンボジアに興味を持った。

母子家庭に育った谷川さんは、小学校4年のときに母親を亡くし、高校卒業までを児童養護施設で育った。その後、公務員として働き、21歳で結婚。同じ頃、

後、公務員として働き、21歳で結婚。同じ頃、

学部合格、横浜市港湾局にも採用となり、学問と仕事を両立させた。在学中にベトナム戦争に興味を持ち、25歳の時に初めてベトナム・カンボジアをツアーで旅行した。遅ればせながらの新婚旅行。ベトナムを見てくることが目的だったが、この時カンボジアに心を動かされる。ベトナムは自分たちで歩いていけるという息吹を感じた。でもカンボジアは違う。とてもいい人たちで穏やかなんだけど、一方でとどろんとした重たい空気を感した。そのギャップにショックを受けたんです。

1989年第二経済学部経済学科卒業
2002年大学院経済学研究科経済学専攻博士後期課程単位取得満期退学

谷川 茂さん

(株)教育史料出版会 代表取締役

ジャーナリスティックな仕事を希望し、帰国後は教育史料出版会に入社したが、働きながらもカンボジアに関する興味は尽きない。ちょうど1年ほど経った頃、以前参加したツアーを企画した旅行会社ヒース・イン・ツアーの社長から、カンボジアで現地法人をやりたいんだが、行ってみないかと声をかけられた。現地に住んで調査できる絶好の機会である。出版の仕事に未練はあったが思い切ってカンボジアへ渡った。言

葉も喋れず、当時はまだ爆音が聞こえる状況だったが、結果的に10年あまりをそこで暮らした。その間、得意分野をつくりそこからカンボジアに切り込んでいくために、本学大学院経済学研究所に入学。会社経営の傍らNHKなどのTV番組のコーディネーターも務め、多忙な毎日を送った。コトネットでも最も苦労したのはボル・ポト時代の加害者への出演交渉だったという。私は人を殺しましたと顔を出して言うてもらわなければ。大変でした。時間をかけて交渉し自分のことも話した。相手の話も聞いて、やっと3人の承諾を得たんです。

旅行会社の権利を友人に売り、カンボジア生活に終止符を打ったのはつい昨年のこと。数年前に離婚し、女性ロケカメラマンと再婚。ひき上げた最大の理由はその女性との間に子供が生まれたことだといふ。さらにかつて勤めた出版社の社長が亡くなったことで、5月に同社の代表取締役役に就任。不況で出版社の倒産が相次ぐなか、プレッシャーはなかったのか。楽観的なんです。それに出版不況は言い訳です。売れて社会的意味のあるものをいかに出すべきか、それが大事。その言葉どおり、羨尚中著『反ナチヨナリズム』が売れ行き好調で増刷となつている。

「カンボジアと関係ない仕事をしていくけれど、二だわらない。環境の変化にも柔軟に対応しつつ、徹底して好きなことをやる。経験も出会いも豊富な谷川さんの人生は、究極のシンプルにほかならない。



PROFILE

TANIKAWA Shigeru
1964年生まれ。経営していた旅行会社は「濡れ手に泡」状態で儲かったが、決して「売春」をツアーに組み込むことはしなかった。実際、それを目当てにやってくる旅行者も多いそう。カンボジアでの経験もいつか本にまとめたいと思っているが、今は時間がない。「書ける時が来たら書きます。いい具合に力の抜けた感じが何と心地よい。テツ&トモの「なんでだろー」が好き。「何でも疑問を持たなくちゃ」。疑問から始まったカンボジアへの興味、人との出会い、その結果、今がある。「運がいいと思います。でも好きなことに向かって動いているからこそ、運だってやってくるんです」。本学非常勤講師。

自分が水を得た魚になるには、何をすべきか、わかった方がトク。やるだけやっつて、駄目ならやめればよい。



Oasis

空前のない世界へ行く 終点のない列車

星屑 ~ endless train ~

他には何もない 星屑の列車

一人きりの旅

今確かなこと 寄せた星の軌道

車窓からは青い空と白銀い川

神様に嫌われても譲れないもの

それは曖昧な未来より大切なもの

一瞬にほらいたい

全てを壊したい衝動

欲しいものを奪って保持

言葉は二つもない 無口な列車

微笑みかける口元

今確かなこと 冷たい指先

車窓からは紅い空と朱い海

詩 元松 興(文芸部) 写真 山本武志(写真研究部)



楽しさを
人と分かち合いたい

小学生時代の趣味はお絵かきだったという福留さん。しかし、大学では一転して行動派。2年の春にイタリアへ行き、一ヶ月間の長期滞在を決定した。ヨーロッパも一人旅も初めてだったというから驚き!

「イタリアに行こうと思った理由は、スパゲッティが大好きだから(笑)。いつもそんな深く考えないんですよ。現地の人とファーストフード店で友達になって、家に泊めてもらったりしました。イタリア語はさっぱりだったけど、身振り手振りで何とかなるものです。」

大人になるほど「仕事の為に」と趣味をセーブしがちになるけど、福留さんにその考え方は当てはまらない。社会人になった今でも、ダンスや三味線と実に幅広い趣味を楽しんでいる。「3年の時にたまたま飛び入り参加した飲み会で、意気投合した仲間とダンスサークルを立ち上げたんです。それまでダンスの経験はまったくなかったんですけどね。今でも、年に数回ステージに上がってショーをしています。この世界である程度有名になるのが目標なんです。三味線も学生の時に始めたんですよ。社仲という団体に所属し、演奏会で津軽三味線を披露しています。ダンスも三味線も、人に教えられる位までにはなりたくない。僕にとって人に教えるということは、楽しさを知ってもらって同じ気持ちを分かち合えることだから。一緒に遊ぼうよ!と感じて人と接したいです。」

大学にはよく遊びに来られるそうですね。雰囲気は変わってませんか?
「家が近いので、時々来てます。僕のいた頃と変わった点と言えば、行動的な学生が減ったかな。もっと自分に一生残る遊びをしたらいいと思う。ただのんびんだらりと過ごすより、自分の為になるしね。時間は大切に!!」



福留政博さん

二〇〇二年三月
法学部法律学科卒業

十人十色の学生生活

の
はじめはじめムードを
フツ飛ばせ!!

学生スタッフ探検隊 学生編集スタッフ責任編集 第16回
梅雨って気分も暗くうちやうよね そんな時にこそリフレッシュ!!
コトクな活動をしている現役神大生、卒業後も活躍している先輩方の話を聞いて、気分がキリ!!元気になること請け合いです。

(学生編集スタッフ:佐野、遠藤、田中、松山、飯塚、久保)



永田雅人さん

一九九七年三月
理学部化学科卒業



「大きな紙袋を抱え、待ち合わせ場所に現れた永田さん。中身は全てご自身が撮影された写真だという。被写体は、全国各地の被災者の表情(顔)でした。「とにかく出かけて動きます。ボランティアをやっているというより、人との交流が目的なんです。根が寂しがり屋なんで(笑)。ボランティアという言葉自体“支えてやる”という感じがして好きじゃないので、僕は“市民活動”と言い換えています。やっぱり人は、お互い持ちつ持たれつですからね。」永田さんが本格的に市民活動を始めたきっかけは、大学2年の冬。あの阪神淡路大震災だった。「災害後、救助活動があまり進まないことに苛立ちを感じていました。そんな時、神大で平塚キャンパスのスタッフを中心にボランティアの動きが出てきたんです。そこで僕もその活動に参加し、現地で2週間、被災者の避難先のリスト作りや、崩壊した家の中からの貴重品探しの仕事を手伝いました。その合間に、子どもたちとも遊んだりしていましたよ。被災地の方々は、思ったよりも元気でした。」

永田さんは現在SE(システムエンジニア)として大忙し。学生時代の経験が今のお仕事に結びついているようです。

「この救助活動の際、ボランティア仲間が被災地の状況を伝えようとHPを開設したんです。その様子を見て、僕も作りたい!と思って。今ではプロのSEとして、地域の方々に生活情報やイベント情報を提供するサイトを運営しています。」

永田さんが運営するHPには、「神大観察 <http://jindai.ivt.org/>」という愛校心たっぷりのサイトがありますね!

「今の神大生は、人の目を見て挨拶ができるので嬉しいです。今のうちに内輪だけでない交流をどんどん広げてください!人との出会いによって、思いもなかった運命が開き、将来の仕事につながるかもかもしれませんよ。」

根が
寂しがり屋なんで(笑)

俺たちも
常に進化している

東急東横線反町駅から徒歩100歩、競歩で0分、サンクスの真裏にPacker's Gate(以下PG)というCafe & Barがある。ここPGの経営者の一人である伊藤さんは、なんと現役の神大4年生。

「幼なじみと旅好きの友人が、南の無人島で経験した満月の夜のお祭をお店という形で表現したい。じゃあ作っちゃおうぜ!」これがPGを開店させるきっかけとなったという。PGはさまざまなネットワークで知り合った友達7人によって経営されている。お店のOPEN当時は全員が現役の大学生だったというにはビックリである。

「今は1人週3日くらいで店をまわっているよ。4年生なのに俺はいつも学校に行ってるけど(笑)。みんな店をやっているいろんなことに挑戦して、いいモノを吸収して店に持って帰ってくるんだ。だからパッケージも俺たちも常に進化している。PGは飲食のみの空間ではなく、遊びに来てくれたお客さんが新しい「情報」や「出会い」を得られるような語らいの場、刺激に溢れるような場になるよう努力している。」とPGに対する熱い思いを語る。

PGをやる前は何をしていたのですか?
「1・2年の時はバイトやっていた学校行って...みたいな普通の大学生をしていました。周りに結構流されやすく(笑)。身近な学生には魅力的な人間が少ないなと思って、それで社会人との交流会とかいろいろと課外活動をやったりしましたね。俺は昔から「人に使われたくない」って信念があって、それがきっかけでPGを始めて今に至るって感じですね。神大生って、なんか内輪だけの関係で終わっちゃう人が多くて、行動力のある人間が少ないように感じますね。俺たちは若いんだから、もっと動かなきゃ!「知識」より「行動」でしょ!どりあえず動かなきゃ何も始まらないよ!」

スタイルの読者のためにお店の割引とかしてもらえませんか?(恐縮)
「全然構わないですよ!PGはもともと神大生割引っていうのがあって、学生証を提示していただければ、全品500円以下になります。さらに「スタイルを見た」のひとことで1ドリンクくらい余裕でサービスしちゃいます。ぜひ皆さんPacker's GateのHPを覗いて、気軽にお店に遊びに来てくださいね!!」
<http://www.packersgate.com>

伊藤亮祐さん

経済学部貿易学科
四年在学中



RANKING

第三者評価における神大
「大学ランキング」に見る
神大の評価



少 子化に伴う大学受験生人口の減少とは対照的に、大学はこの10年の間に約150校も増加し、現在は全国に710校もあり、短期大学は除く。これらの大学を教育や研究活動、入試、社会活動などのさまざまな指標ごとに相対的に評価してランキングした結果をまとめた

『大学ランキング』(朝日新聞社)という本を皆さんはご存知ですか? 神奈川大学は中堅私大として、学生支援や独創的研究、OBの活躍などで一定の評価を得ていることがこの本からわかります。皆さんにとって、神大の満足度はどのくらいですか?

2004年版 主なランキング

- 大学の発行者
 - ▶ 1位 西久保忠臣工学部教授)
 - ▶ 2位 亀山敦工学部助教授)
- 教員の博士号取得率(法学系)
 - ▶ 2位
- Webサイト
 - ▶ 7位
- 特許公開件数(2002年)
 - ▶ 12位
- 学食(学生の評価)
 - ▶ 12位
- 社長の出身大学(外資系企業)
 - ▶ 13位
- メディアへの発信度(2002年)
 - ▶ 14位
- 就職支援に熱心
 - ▶ 18位
- 広報活動が熱心
 - ▶ 22位
- 国会議員の出身大学
 - ▶ 26位

LIBRARY

知の冒険を始めよう!
図書館
システム
リニューアル



神 奈川大学図書館のコンピュータシステムが新しく生まれ変わって使いやすくなりました。図書館は資料の宝庫ですが、100万冊にものぼる資料の中から探しているものに行き着くのは大

変。そこでコンピュータの登場です。著者名や書名はもちろんのこと、思いいたキーワードをキーワードに打ち込めば、たちまちに探している資料が画面に出てきます。でも、もしかして出てこなかった時も諦めないでください。こんな時は、インターネットやデータベースを使ってみましょう。国内だけでなく、海外にも勉強や研究に役立つ情報はいろいろあります。図書館のホームページ <http://www.kanagawa-u.ac.jp/lib/> は、そんな知の冒険への旅に必要なメニューが豊富にそろっていますので、一度見にきてください。また、図書館主催のセミナーでは情報検索のノウハウが、皆さんに情報検索から加工、発信まで、情報スキルを教えます。とどろろ参加してください。(図書館)

FOOD

新しい味を提供
学生食堂
リニューアル
オープン



横 浜キャンパス1号館8階・10号館3階、および湘南ひらつかキャンパスの学生食堂が、ゴールデンウィーク明けにリニューアルオープンしました。栄養バランスに配慮した定食やリーズナブルなテイクアウトメニューのほか、牛カルビ焼きやハンバーグをアツアツの鉄板でサービスするなど、ファミレス並のサービスが受けられるメニューがあり、パワーアップしての開店に期待が寄せられています。なお以前アレでも紹介された話題になった横浜キャンパス1号館8階ラウンジでは、引き続きアルコールの提供も行われています。ゼミの後の教授や仲間との話らしい最適な空間かも。



CEREMONY

入学おめでとう
2003年度入学式
盛大に挙行



2 003年度神奈川大学・神奈川大学大学院入学式が、今年も横浜みなとみらい21地区のパンフィコ横浜を舞台に盛大に行われました。例年と異なるのは、増え続けるご父母の出席に対応して、学部を区分して2回に分けて行われたことで、従来別会場でもター観覧となっていたご父母も、5000人収容の横浜

国際会議場大ホールに同席できるようにになりました。入学式に続いて行われた歓迎企画では、今年7月にスウェーデンで開催される世界大会に出場する本学吹奏楽部による記念演奏もあり、コンサート会場と化した大ホールの聴衆を魅了したようです。

INSTITUTION

最先端研究を担う研究施設
HRCハイテクリサーチセンター
完成



湘 南ひらつかキャンパスの教育・研究環境の一層の向上を図るため長年にわたり構想さ

れてきたハイテク・リサーチ・センター(HRC)がこのたび、校舎前バス停・向かいの敷地に完成しました。HRCは、高度機能を持つ分子・生物ホトトフスの基盤技術開発」を研究課題とし、研究・教育活動の一層の高度化とともに、産官学連携の推進にも重要な役割を果たすと期待されます。また、理学研究科開設10周年とHRC棟竣工の二つを祝い、来る6月4日(水)に財神奈川科学技術アカデミー理事長藤嶋昭氏による記念講演、光機能界面のおもしろさ「酸化チタン光触媒が活躍している」など記念行事が行われます。

LAW SCHOOL

新しい学びのかたち
法科大学院開設に
向け準備進行中

司 法制度改革の一環として法曹養成制度の改革が進められ、法科大学院(ロースクール)での教育を通じて法曹養成を行うこととなったことは、新聞などの報道ですでに皆さんもご存知のことと思います。この法科大学院は、多様な学修歴・経歴を持つ法曹を養成するため、法学部

の卒業者に限らず、他学部の卒業生や社会人等にも広く門戸が開かれます。本学でも、医者に例えて言えば、ホーム・ドクターのような、地域に根ざした、町の弁護士」を養成することを基本理念として、2004年4月の開設に向けて準備を進めています。入学定員は50名、修業年限は3年、法学既修者は2年です。



富士山を見ながら
自慢のお茶をいかがですか

外国語学部中国語学科2年 関川玲加
静岡県立静岡高等学校出身



私の故郷は静岡県の静岡市です。静岡県には自慢できる点がいっぱいありますが、日本一の山「富士山」を抜きには語れないでしょう。ご存知の通り、富士山は標高3776mの日本で最も高い山です。皆さん、富士山に登ったことはありませんか? 私は何年前か前に富士山に登って、星座の観測をしました。そのとき観た夜空の美しさと壮大さは言葉にはならないほど素晴らしいもので、自分が自然と一体となっているかのような感覚が底の底から洗われるような気がして、とても感動したことを覚えています。

静岡を紹介する上で、もう一つ欠くことのできないのがお茶です。静岡県は茶産量の44%を占めています。緑茶年間支出額も全国平均の2.2倍で日本一です。静岡の人は子供から大人まで、本当によくお茶を飲みます。静岡のおいしいお茶を飲むと、静岡に生まれてきてよかったあ」と心から思います。

平成15年度国民体育大会が静岡県で開催されます。あらゆるスポーツの全国のツワモノが静岡に集結し、熱戦を繰り広げるのです。私はスポーツが大好きなので、前々からとても楽しみにしていました。いくつかの会場に足を運び、この目で競技を観て、選手と一緒に熱くなるぞ!と意気込んでいます。今年は、静岡県にとつて、熱い1年になること間違いなしです!



南伊豆白浜はマリンブルーの海・白い砂浜の続く美しいビーチ



静岡

名所 富士山、浜名湖、寸又峡、伊豆
名物 茶、桜えび、熱海海上花火、黒船祭

間近で見る富士山も迫力があって、おすすめるのですが、少し離れて見る富士山もすごく美しいです。静岡市にある私の母校では、雨の日以外は毎日

さて、今年も、NEW!! わかふじ国体」とネーミングされた

静岡は温暖な気候と、美しい自然に囲まれたとても過ごしやすいところです。皆さんもぜひ一度静岡を訪れ、体感してみてください。きっと静岡のことが大好きになると思いますよ。



KU PHOTO DOCUMENT #5

風景をつくる人々

神奈川県大学のキャンパスには
これだけの人が出入りしています。

学生	学部生(一部)	15,838名
	学部生(二部)	1,782名
	大学院生	520名
教員	専任・非常勤)	1,088名
役員、職員	専任・嘱託・派遣職員含む)	319名
食堂従業員、清掃員、警備員、生協従業員(アルバイト含む)		307名
そのほか神大どこかでつながつている人		

人数は2003年4月現在の、横浜・湘南ひらつか岡キャンパスを含めたデータです。

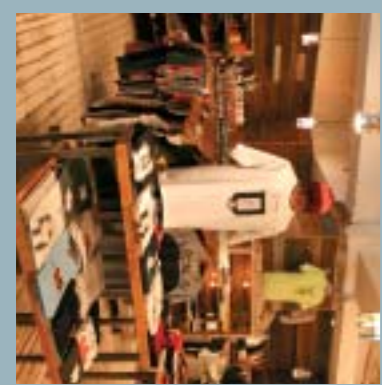


私の太鼓判

file 5
『DEPT EAST』
経済学部経済学科 4年
溝口 直

有名店なのであえて紹介するのが気恥ずかしいのですが、僕のような地方出身者の参考になればと思います。東横線代官山駅から徒歩4分。シヨップオアシナルの商品とインポートものの古着のほかにアクセサリーや雑貨も豊富で、友達に教

えておっからさい。うちの代官山へ買い物に出向く時は必ずチエツクする店です。昔から小物やおもちゃが好きなのですがこの店のセレクトする雑貨はバリエーションが、何? と思わず口にしてしまう。ニアツクな商品は見ているだけでも楽しい。癖になります。多いときは週に1、2回行ってました。現在は就職活動中なのでなかなか時間がとれませんが、また丸一日かけて代官山・中目黒周辺をじっくりまわりたいです。



代官山バス
代官山駅
TEL: 03-3464-4087
営業時間 ▶ 11:00 ~ 20:00
定休日 ▶ 無休
住所 ▶ 渋谷区猿樂町30-3 代官山ツインビル
電話番号 ▶ 03-3464-4087

INFORMATION



大学からのお知らせ

2003(平成15)年度行事日程

学部	
2003年	7月17日▶前期授業終了 18日▶19日▶22日▶補講日 23日▶30日▶学期末試験期間 31日▶夏季休業開始 31日▶8月6日▶補講及び集中講義期間 9月5日▶18日▶補講及び集中講義期間 18日▶夏季休業終了 19日▶後期授業開始(月曜の代替授業日) 30日▶9月期卒業式
2004年	12月19日▶授業終了 20日▶冬季休業開始
大学院	
2003年	6月20日▶学位論文計画書提出日 7月30日▶前期授業終了 31日▶夏季休業開始 9月18日▶夏季休業終了 19日▶後期授業開始 30日▶課程博士論文提出日(法学・経済学・外国語学研究所) 11月28日▶課程博士論文提出日(経営学・歴史民俗資料学研究所)
2004年	12月19日▶授業終了 20日▶冬季休業開始
2004年	1月7日▶冬季休業終了 8日▶授業再開 9日▶課程博士論文提出日(外国語学・歴史民俗資料学研究所) 9日▶課程博士論文提出日(理学・工学研究所) 16日▶修士論文提出日(経済学研究所) 17日▶修士論文提出日(法学・経営学研究所) 17日▶大学入試センター試験休業日 2月3日▶後期授業終了 13日▶修士論文提出日(理学・工学研究所) 27日▶工学研究科課程博士論文公聴会 3月25日▶学位授与式

9月期修了希望者は別日程になります。

事務局からのお願い

このインフォメーション欄以外でも、大学からの通知や連絡はたくさんありますので、所定の掲示板は毎日確認するように心掛けてください。

学修

学業成績・卒業(修了)見込証明書の発行について
2003年4月から証明書自動発行機(パピルスメイター)が導入され、学業成績・卒業(修了)見込・健康診断書・学割等の発行が即時可能となりました。
設置場所
横浜 1号館学生掲示ホール・18号館就職課
湘南 61号館事務室・71号館就職課

■ 学期末試験について

日程▶7月23日(水)~30日(水)
「履修要覧」に記載されている「学修の手引き(試験について)」を熟読し、間違いないように受験してください。

■ 前期終了科目の成績発表について

成績表は学生本人の届出住所宛に、9月中旬に郵送します。住所に変更がある場合は学生課に届けてください。なお、保証人には、神奈川大学後援会から10月上旬に郵送の予定です。

奨学金・教育ローン

■ 各種奨学金の願書受付について

神奈川大学学費減免奨学生(日本人)
7月1日(火)~15日(火)
神奈川大学学費減免奨学生(留学生)
7月1日(火)~15日(火)
村橋・フロンティア奨学金
7月1日(火)~15日(火)
宮陵会給付奨学金
6月9日(月)~19日(木)
受付場所▶学生課

「2003年度奨学金案内冊子」を学生課で配布中です!

■ 家計が急変したときは...

主たる家計支持者(父母等)の死亡や災害により家計が急変し、修学が困難となった場合は、学生課までご相談ください。

■ 教育ローンについて

銀行と提携した教育ローンを紹介します。また、国の教育ローン(国民生活金融公庫・年金教育資金貸付)のパンフレットを希望する方は経理課および学生課までお申し出ください。

就職

■ 平成15年度卒業年次生へ

「就職登録カード」の提出について
就職登録カード未提出者は至急就職課へ提出してください。就職以外の進路希望者を含め卒業予定者全員が対象です。

合同企業説明会の開催について
6月2日(月)~4日(水)の3日間、横浜キャンパス2号館地下演習室にて開催します。

詳細は送付してある文書で確認してください。
「KU-Career NAVI」の登録について
神奈川大学独自の企業検索システム「KU-Career NAVI」では企業データ・大学にきている求人(学校推薦含む)セミナー情報などを検索することができます。是非登録し、活用してください。
http://www.ku-careernavi.jp/

■ 2・3年次生へ

インターンシップフェア
インターンシップフェアを6月4日(水)横浜キャンパス2号館地下演習室にて開催します。

詳細は掲示で確認してください。なお、インターンシップ関連の各種ガイダンスについても随時掲示でお知らせします。

■ 1・2年次生へ

コミュニケーション能力養成講座について
就職準備講座STEP2「コミュニケーション能力養成講座」を開催します。コミュニケーションの苦

手な人や表現力をより高めたい人も奮って参加してください。

横浜 6月14日(土)10:30~16:10
受講料▶1000円
希望者は18号館2階就職課まで(定員60名先着順)

湘南 6月14日(土)11:00~16:40
受講料▶1000円
希望者は71号館1階就職課まで(定員60名先着順)

詳細は掲示で確認してください

健康・学生相談

■ 定期健康診断未受検者へ

定期健康診断は全員が受けることになっています。受けていない方は、速やかに最寄の医療機関で健康診断を受け、結果を保健室へ提出してください。(未受診の学生については掲示しています)

■ 内科・検尿・血圧・再検について

定期健康診断で「再検」の指示のあった学生は再検査を受けてください。なお、生理中で検尿検査を受けていない学生も必ず検査を受けてください。

■ 重症急性呼吸器症候群(SARS)について
アジア地域等を中心に重症急性呼吸器症候群(SARS)が集団発生しています。次にあげる症状がある場合は、すみやかに最寄の医療機関が保健室に相談してください。

SARSの感染が心配される場合
38度以上の急な熱がある。
咳や息苦しさなどの呼吸器症状がある。
10日以内に伝播確認地域に渡航したか、渡航した人と接した。

■ 学生相談室より
どのような相談でもかまいませんので、遠慮なくお訪ねください。電話相談もできます。また、合宿・講演会・セミナーなどを随時行っています。詳細は掲示します。

その他のお知らせ

■ 平成15年度学費の納入について
年額分割納入の方の第2分納期分学費の納入期限は10月31日(金)です。

振込用紙について
新入生:8月初旬に送付
新入生以外:4月に第1分納期分とともに送付済
留年生:10月中旬に送付
紛失した場合は経理課までご連絡ください。

■ 資格取得講座について
後期開講予定講座は下記のとおりです。

社会保険労務士講座
簿記検定講座(2・3級)/秘書技能検定講座(2級)
MOUS試験講座(Word・Excel)
TOEIC®スコア・アップ対策講座
工業英語能力検定講座(3級)
フライトアテンダント・グランドスタッフ試験対策講座
公務員試験講座集中講義「数的処理克服コース」
資格取得講座に関する掲示板
横浜 広報課前および学生掲示ホール掲示板
湘南 61号館横広報関係掲示板

■ MNSアカウントについて
学内に設置されている共同利用のコンピュータ施設、ネットワーク環境を利用するためには、MNSアカウントの取得が必要です。MNSアカウントならびに、機器の利用などに関する詳細は、授業時

間割と同時に配付した「MNS利用の手引き」、掲示またはWebサイトで確認してください。不明な点は、MNSカウンターまでお問い合わせください。

情報化推進本部のWebサイト
学内端末からのみ参照可
http://www.ccsso.kanagawa-u.ac.jp/

掲示板・MNSカウンター
横浜 6号館2階、23号館1階
湘南 61号館1階

■ 夏季長期貸出図書について
図書館 図書室 では図書の夏季長期貸出を行います。貸出受付開始▶7月16日(水)

貸出冊数▶10冊まで
返却期限▶9月25日(木) 返却期限厳守。

■ 外国人留学生の医療費補助制度について
国民健康保険に加入している留学生は、日本国際教育協会から医療費の補助を受けることができる場合がありますので、申請を希望する留学生は学生課まで。

■ 外国人留学生の資格外活動許可申請について
外国人留学生がアルバイトをする場合、資格外活動許可の申請が必要となります。申請を希望する場合は学生課まで。

■ 授業中、課外活動中、通学中に怪我をしたときは...
学部・大学院の学生は全員、入学時に「学生教育研究災害障害保険」に加入しています。(留年者を除く。授業中のケガ(治療4日以上)、課外活動によるケガ(治療14日以上)、通学中のケガの場合、保険金が交付される場合がありますので、該当すると思われる方は学生課まで。

■ 住所変更等の届け出について
本人・保証人の住所、保証人氏名等に変更があった場合は、ただちに学生課まで届けてください。

■ 健康科学スポーツセンターより
トレーニングルーム利用について
利用料金
学生:1回利用券¥200 1ヶ月定期¥800
教職員:1回利用券¥200
一般:1回利用券¥300
開館時間 7月31日まで
月・木 10:00~21:00 / 火・金 16:30~21:00
水 15:00~21:00 / 土 10:00~19:00
夏季休業期間
月~金 10:00~20:00 / 土・日 休館
室内温水プール利用について
利用料金
学生:1回利用券¥200
教職員:1回利用券¥300
一般:1回利用券¥500
開館時間 7月31日まで
月・水 11:00~16:00 / 金 10:00~12:30
土 16:30~19:00(健康教室開催予定)
夏季休業期間
月・水・金 11:00~16:00
詳細は健康科学スポーツセンターにお問い合わせください。

■ 医師による健康相談
横浜 場所:保健室

月	メンタルヘルス 外科・整形外科	第1・3 毎週	13:30~15:00 18:00~19:30
火	内科・メンタルヘルス	毎週	14:00~15:30
水	内科	毎週	16:00~17:30
木	内科・メンタルヘルス	第2・4 第1・3	15:30~16:00 16:00~16:30
金	内科 レディーズ相談 メンタルヘルス	毎週 第2・4 月1回	10:30~12:30 18:00~19:30 14:00~15:30

湘南 場所:保健室

月	内科・外科全般	10:30~13:30
火	メンタルヘルス	第2・4 14:00~16:00
金	内科・外科全般	10:30~13:30

新任者紹介(2003年4月1日付)

法学部 教授 栗田陸雄 (くりたむつお)	経済学部 専任講師 玉井義浩 (たまいよしひろ)	外国語学部 専任講師 前田積彦 (まえだよしひこ)	外国語学部 専任講師 白須康子 (しらすやすこ)	理学部 特別助手 米澤直記 (よねざわなおき)
法学部 教授 田口 勉 (たぐちつとむ)	経済学部 専任講師 川村哲也 (かわむらてつや)	外国語学部 専任講師 平井 誠 (ひらいまこと)	外国語学部 専任講師 大須史和 (おすしわかず)	工学部 助教授 池原飛之 (いけはらたけゆき)
法学部 助教授 菊池和彦 (きくちかずひこ)	外国語学部 助教授 岩畑貴弘 (いははたかひろ)	外国語学部 専任講師 鈴木 彰 (すずきあきら)	理学部 教授 桑原恒夫 (くわはらつねお)	工学部 特別助手 木村達人 (きむらたつと)
法学部 専任講師 公文孝佳 (くもんたかよし)	外国語学部 専任講師 加藤宏紀 (かとうひろき)	外国語学部 専任講師 羽佐田理恵 (はさたしえ)	理学部 特任教授 平井通宏 (ひらいみちひろ)	工学部 特別助手 万谷義和 (まんだよしかず)
経済学部 助教授 兼子良夫 (かねこよしお)	外国語学部 専任講師 前川理子 (まえがみりこ)	外国語学部 特任助教授 生越まり子 (なごまりこ)	理学部 特別助手 風間 真 (かざままこと)	工学部 特別助手 稲積康宏 (いなづみやすひろ)

Office Hours 6ヶ月

● 開室・開館時間案内

横浜		教務部・学生部	
月・水・金・土	8:30	21:30	
火・木	8:30	22:00	
就職部		月・水・金	9:00~20:00
		火・木	9:00~18:00
		土	9:00~16:30
図書館		月~土	9:00~21:30
		日・祝	9:30~18:00
7月14日(月)~30日(水)は、学期末試験に伴い地域公開を一時休止します。			
保健室		月~土	9:00~21:00
学生相談室		月・金	9:00~20:00
		火・水・木	9:00~17:00
湘南		教務課・学生課	
		月~土	9:00~17:00
就職課		月~金	9:00~17:30
		土	9:00~16:50
図書室		月~土	9:10~19:50
保健室		月~金	9:00~18:30
		土	9:00~17:00
学生相談室		月~金	9:00~17:00
		(カウンセリング)月	10:30~16:30
		火・木・金	11:00~17:00



作:漫画研究部

2003年5月31日発行

編集・発行 神奈川大学通信 [JINDAI Style] 編集専門委員会 [年5回 5・7・10・12・3月発行] 〒221-8686 横浜市神奈川区六角橋3-27-1 045 481 5661 Fax045 481 9300



239号 240号 241号 242号 *バックナンバーを入手希望の方は、広報課までご請求ください。なお、『JINDAI Style』は神奈川大学公式ホームページhttp://www.kanagawa-u.ac.jpでもご覧になれます。

BACK STAGE

編集後記

▶新緑が目にしみる、赤青黄白、色とりどりの花々が咲き誇って、微風に揺れている、気の早い蝶が舞っている、ホーホケケキョ、驚の鳴りが聞こえる。▶湘南ひらつかキャンパスは自然の中にある。校舎へのアプローチは今、真赤な霧島つつじの絨緞だ。ソメイヨシノ、枝垂桜、山桜の季節は過ぎ去った。卒業記念に植えられたこれらの木々はたくましく育ってきた。▶環境保全のため残されたイヌシデ、クスギの雑木林の中には薄青色の葎が一面に咲いている。今年は急に数が増えたようだ。眺めると、葎の花咲く頃、...という歌が湧いてくるが、流行した時に覚えたはずはない。▶自然は春ごとに再生する。自然に誘われて人が再生するということもあり得ない事ではないだろう。(天野)

編集専門委員会メンバー

- 委員長 寺沢正晴 外国語学部教授
委員 西尾孝司 法学部教授
戸田龍介 経済学部助教授
小澤幸夫 経営学部教授
水野晴光 外国語学部教授
天野 大 理学部教授
島 健 工学部教授
小林孝吉 広報部長
小川英一 平塚学生課長補佐
吉原勇樹 広報課長補佐
河原綾乃 広報課
市川洋行 学生課

- 学生編集スタッフメンバー
佐野嘉彦 [法律4]
遠藤みずほ [法律4]
田中殿美 [法律4]
中川知美 [法律3]
甲斐裕基 [自治3]
橋沢朋恵 [経済4]
西浦枝里 [経営3]
松山朝美 [英文3]
飯田絵梨 [生物M1]
飯塚康人 [経工3]
久保忠司 [経工3]

Bulletin Board

掲示板

サマコンサート

吹奏楽部では、7月の世界大会出場を控え、恒例のサマコンサートを行います。

日程：6月14日(土)
場所：横浜みなとみらいホール (大ホール)

時間：12時50分開場 13時30分開演
曲目：三つのジャポナム、深層の祭、全日本吹奏楽コンクール課題曲より(曲目変更あり)
指揮：小澤俊朗
料金：S席2000円 A席1500円 B席1000円 P席800円
お問い合わせ：部室 0454812989

メンバー募集

料理サークルWell Doneです。料理に関心のある人、料理を作りたい人募集です。これを読んで少しでも興味をもたれた方はぜひ連絡をください。

お問い合わせ：仁科元彬 09080270468

柴咲コウと競演!?

来年1月公開予定の映画「着信あり」(東宝)のロケがGW休暇期間中の5月2日に横浜キャンパス内で行われました。このロケにはプロの役者に混ざり、なんと神大生の劇団「河原之食」および、神大スタイル学生編集スタッフがエキストラとして協力し、女優の柴咲コウさんも出演するシーンで熱演しました。この模様は、次号「学生スタッフ探検隊」企画で公開予定です。お楽しみに。

神奈川大学広報課では、神大にかかわる学内外の諸行事の取材に協力していただける学生スタッフ

を募集しています。取材情報はホームページをはじめとして、各種広報媒体に反映されます。インタビュー・撮影・スポーツ観戦等に興味のある方、神大をもっともっとメディアにしたいと思っている方は、横浜キャンパス広報課までお問い合わせください。

(取材協力者には謝礼あり) 『神大百科2004』完成!!

神大生なら受験のときに誰もが手にしたことのあるはずの「神奈川大学総合情報誌 神大百科」の最新号が完成しました。今年の内容もボリュームアップ!受験生を対象にしたガイドブックですが、神大生となった今でも、一見の価値あり。広報課または平塚学生課力ウンターで差し上げています。

大募集

表紙の人

『JINDAI Style』の表紙をあなたが飾りませんか?2003年度のテーマは「コダワリ」。キャンパスライフに関連したことから、趣味の世界にちなんだもの何でもOK。あなただけの「こだわり」をお聞かせください。(自薦他薦可)

Oasis

写真・デッサン・ポエムなどあなたのセンスを表現したものを紹介します。ココロに安らぎを与えられるような作品を期待しています。

お国自慢

自分のふるさとのいいところ、面白い方言、その土地ならではの習慣などを紹介してください。母校の面白い行事などを盛り込んでOKです。

Bulletin Board 掲示板

仲間募集、イベント告知、オススメの紹介などサークルや個人情報の掲示板です。

その他

「JINDAI Lecture PR(授業紹介)」や「先輩に会いたい」、「Close Up(クラブ・サークル紹介)」で紹介したいオススメ授業や人物、サークル情報などをお寄せください。

学生編集スタッフも募集しています。編集だけでなく、取材や撮影などに興味のある方でもOK。神大をもっと盛り上げませんか?

応募先は横浜キャンパス広報課または湘南ひらつかキャンパス学生課です。

採用された方には、謝礼として図書券を差し上げます。(Bulletin Boardは除く)

お問い合わせは横浜キャンパス広報課まで。

次号『JINDAI Style No.244』は7月中旬発行! 自宅宛に郵送します。お楽しみに!

Club & 活動報告

Circle Report

アイスホッケー部(スピード部門) 第50回全日本都道府県対抗ショートトラック競技会兼第59回国民体育大会冬季大会スケート競技会ショートトラック競技出場枠決定競技会
藤ヶ崎 誠(経済2)
▶500M 第4位
▶1000M 準決勝敗退
▶5000Mリレー 優勝
文屋芳規(経済2)▶出場
剣道部

第6回フランスオープン剣道大会
山田浩平(経営3)
▶団体戦 ベスト8/個人戦 ベスト8
下湯美和(英文4)
▶団体戦 出場/個人戦 第2位
第7回日仏交流関東学生剣道連盟親善使節団
田口嘉典(経営4)▶参加
菊地泰子(法律4)▶参加
スキー部
第30回全国学生岩岳スキー大会村長杯杯争奪スキー大会兼男子予選会
稲葉周一郎(応化4)▶大回転 第6位
大竹宏幸(スペイン4)▶大回転 第9位
団体第5位 本戦出場権獲得
第30回全国学生岩岳スキー大会
吉田辰徳(自治4)▶出場
大竹宏幸(スペイン4)▶出場
稲葉周一郎(応化4)▶出場
山本哲也(建築4)▶出場
チーム総合▶第25位
テコンドー部

第5回関東テコンドー選手権大会
- 第14回全日本テコンドー選手権大会出場選手選考会 -
鈴木雅智(経済3)▶一部軽量級 第3位
江川貴彦(情報3)▶一部中量級 準優勝
齋藤 健(経営3)▶一部中量級 第3位
坂本洗己(化学3)▶二部中量級 優勝
太田行紘(経済3)▶二部中量級 第3位
酒光拓也(法律2)▶三部軽量級 準優勝
渡邊寛治(経営2)▶三部軽量級 第3位
井上めぐみ(法律3)
▶二部女性無差別級 優勝
古木美紗子(生物3)
▶三部女性無差別級 優勝
第14回神奈川跆拳道選手権大会
齋藤 健(経営3)▶一部無差別級 準優勝
繁田雄介(経営4)▶一部無差別級 第3位
田村理一(機械2)▶二部中量級 第3位
酒光拓也(法律2)▶三部軽量級 第3位

陸上競技部
第6回日本学生ハーフマラソン選手権大会
竜田美幸(経済3)▶第8位
第82回関東学生陸上競技対校選手権大会
島田健一(経済4)
▶ハーフマラソン 準優勝
竜田美幸(経済3)
▶ハーフマラソン 第9位
レスリング部

JOCジュニアオリンピックカップ 2003年度全日本ジュニアレスリング選手権大会
守階俊暁(経営2)
▶グレコローマンスタイル55kg級 第3位
青木宏明(経営1)
▶グレコローマンスタイル66kg級 ベスト8

CLOSE UP

クラブ・サークル紹介

学生編集スタッフによる体験レポート



部員数▶男子28名 女子0名
活動日▶日曜日除く毎日
部室▶クラブ室棟15

気力体力技術で勝負! 格闘技の原点スポーツ

今回の体験入部は、レスリング部。昨年創部50周年を迎えた歴史と伝統のある部である。4月某日、湘南ひらつかキャンパス小体育館にて、午後6時より練習が始まった。はじめに、ウォーミングアップとして、部員の方々の休みなく続けられるソフト運動とタックルを見せたいのだが、これだけでもきつそう。続いて柔軟体操に入るところで、今回はここから参加させていた。この柔軟をしっかりとやらなければケガの原因となるので、体の硬い自分たちは痛みに苦しみながらも何とか乗り切る。準備段階も終わり、ついに実践練習に入った。レスリングでは得点が10ポイント開いた者、または床に相手の肩を1秒間つけた者がテクニカルポイントとなる。本日は床に相手倒す倒したら3ポイント、手を付けさせたら1ポイントとなる練習を行った。普段、人にぶつかるのに慣れてない自分たちにとっては、とても怖いものだった。まさに格闘技である。

続いて、技のかけ合いをする反復練習を1R40秒で行う。部員の方と組ませていただき、本気で倒す勢いでぶつかっていたのだが、何もさせてもらえない。簡単に飛ばされてしまふ。本当に強い。続いて寝技。つまりグラウンド(肩を90度まわさせたら2ポイントとなる)である。腕を決められたり、背後から胸を絞められたりしても、耐えなければならぬ。そろそろ体力が限界に達してきたので、最後の記念に大技である投げ技(3 or 5ポイント)をかけた。約1時間半の体験は終了。



撮影 / 越善則(国際経営学科3年)

この記事を読んでも強くなりたくない人は部室を訪ねてみてはどうだろうか。最後に部員の皆さん、ありがとうございました。(学生スタッフ・K&I)



Number 16

レスリング部 (湘南ひらつかキャンパス)

今回の体験入部は、レスリング部。昨年創部50周年を迎えた歴史と伝統のある部である。

続いて、技のかけ合いをする反復練習を1R40秒で行う。部員の方と組ませていただき、本気で倒す勢いでぶつかっていたのだが、何もさせてもらえない。簡単に飛ばされてしまふ。本当に強い。

最後に部員の皆さん、ありがとうございました。(学生スタッフ・K&I)